

**Voortgangsbericht**  
**Gelderse Verbeteragenda Jeugdbescherming (GVJB)**  
Een project om de jeugdbescherming in Gelderland te verbeteren  
1 maart 2021

---

## Jeugd beter beschermen

In het rapport 'Kwetsbare kinderen onvoldoende beschermd' van de Inspectie Gezondheidszorg en jeugd (november 2019) komen veel problemen in de organisatie en uitvoering van de jeugdbescherming naar voren. Die worden ook in Gelderland herkend. De organisaties die met veiligheid en bescherming te maken hebben en de jeugdhulpregio's in Gelderland hebben in het voorjaar van 2020 met elkaar een agenda opgesteld met concrete actiepunten, om de bescherming van jeugdigen te verbeteren: de Gelderse Verbeteragenda Jeugdbescherming.



In juli 2020 zijn we gestart met het uitwerken van de Verbeteragenda, oorspronkelijk met het streven om binnen een half jaar alle verbeteringen te hebben gerealiseerd. Dat bleek te ambitieus. Om te komen tot duurzame verbeteringen is het project verlengd tot 1 juli 2021. In dit voortgangsbericht beschrijven we de resultaten tot nu toe en kijken we vooruit, naar de stappen die we nog moeten zetten.

### Visie

Onze gezamenlijke inzet is er op gericht dat ieder kind in veiligheid opgroeit en elke volwassene in veiligheid kan leven. Ouders en kinderen zijn onlosmakelijk met elkaar verbonden. Ouders hebben een hoofdrol voor kinderen. Ouders verdienen het om maximaal ondersteund te worden in deze belangrijke rol in het leven hun kind(eren) Wij dagen ouders maximaal uit de hoofdrol actief en zo goed mogelijk te vervullen. Wanneer dit onvoldoende lukt, beschermen we kinderen en hun gezinnen tegen nog meer onveiligheid. Voor ons zijn alle kinderen, ouders én opvoeders die bij het gezin horen belangrijk. Alleen zo kunnen we de oorzaken voor de onveiligheid zien en wegnemen.

#### Kernwaarden:

- Wij werken vanuit vertrouwen en partnerschap
- Wat wij doen met- en voor een gezin is duidelijk, navolgbaar en transparant
- Wij zien in een gezin alle kinderen en opvoeders met hun geschiedenis
- Wij leren door samen te reflecteren

## De Gelderse Verbeteragenda Jeugdbescherming in het kort

### LIJN 1: CONTRACTEREN EN BASISAFSPRAKEN

Op dit moment koopt iedere jeugdhulpregio zelf jeugdbescherming in bij de GI's. Er worden verschillende tarieven en verschillende afspraken gehanteerd per GI en per regio. De ambitie is om uniforme contracten op te stellen en eenduidige afspraken te maken over registreren en monitoren. Zodat er minder tijd gaat naar administratie en zoeken naar hulp - en meer tijd naar het begeleiden van jeugdigen en gezinnen.

Beoogde resultaten:

- Nieuwe contractering van GI's per 1 januari 2022, op basis van nieuwe caseloadnormen en uniforme werkwijze
- Eenduidig (bovenregionaal) contractmanagement
- Uniforme afspraken over bijzondere kosten van GI's
- Bovenregionaal zicht op het beschikbare hulpaanbod (bijv. met een wachtlijstmonitor)
- Bovenregionale dataset voor beleidsinformatie, voor eenduidige monitoring van de ontwikkelingen in de jeugdbescherming

Projectleider: Maarten Swagerman

### LIJN 2: SAMENWERKEN EN KENNISDELEN

De ambitie is om beter met elkaar te gaan samenwerken, vanuit één visie, met dezelfde werkwijze en eenduidige formulieren. Zodat een gezin kan rekenen op een vast team van contactpersonen: professionals vanuit het lokale team van de gemeente en de veiligheidsorganisaties, die van elkaar weten wat ze doen in het gezin en elkaar daarin aanvullen.

De beoogde samenwerkingsafspraken laten zich vertalen met de volgende bouwstenen:

- Bouwsteen 1: Werken vanuit één visie en kernwaarden
- Bouwsteen 2: Samenwerken en leren op lokaal niveau
- Bouwsteen 3: Een lokale aanpak voor veiligheid in gezinnen
- Bouwsteen 4: Gelderse jeugdbeschermingstafels
- Bouwsteen 5: Eén vereenvoudigd aanmeldproces jeugdhulp
- Bouwsteen 6: Eén escalatiemodel bij stagnerende samenwerking
- Bouwsteen 7: Regionaal Expertise Team in elke regio
- Bouwsteen 8: Gezamenlijk werven en opleiden van personeel

Projectleider: Miranda Hendriksen

## Voortgang nieuwe contractering

Het nieuwe contract krijgt steeds meer gestalte. Denk aan keuzes rondom de meest geschikte bekostigingsvorm en het vaststellen van de producten. Ook wordt gestaag doorgewerkt aan uniforme tarieven voor de producten. Naar verwachting kunnen deze in juni worden gepresenteerd. De mate van realisatie van de bouwstenen voor de samenwerking in de praktijk is bepalend voor het uiteindelijke tarief.

De intentie is om te gaan werken met één uurtarief als onderbouwing voor alle producten voor de overeenkomst. Voor de uitvoering zal er voor de wettelijk verplichte producten gewerkt worden met maandtarieven om zo administratieve lasten te voorkomen.

Het streven is om te komen tot één overeenkomst, die deze zomer ondertekend kan worden door alle vier de Gl's en door de zeven jeugdhulpregio's. Het contract treedt dan per 1 januari 2022 in werking. Er moet nog worden uitgezocht of één inkoopprocedure voor alle regio's mogelijk is – of dat een aparte procedure per regio nodig is. Het contract zal regionaal maatwerk mogelijk maken mits dit geen extra kosten met zich meebrengt. Het contractmanagement zal hierop aansluiten, met zowel bovenregionale als regionale voortgangsgesprekken. De afspraken over contractmanagement worden opgenomen in de overeenkomst.



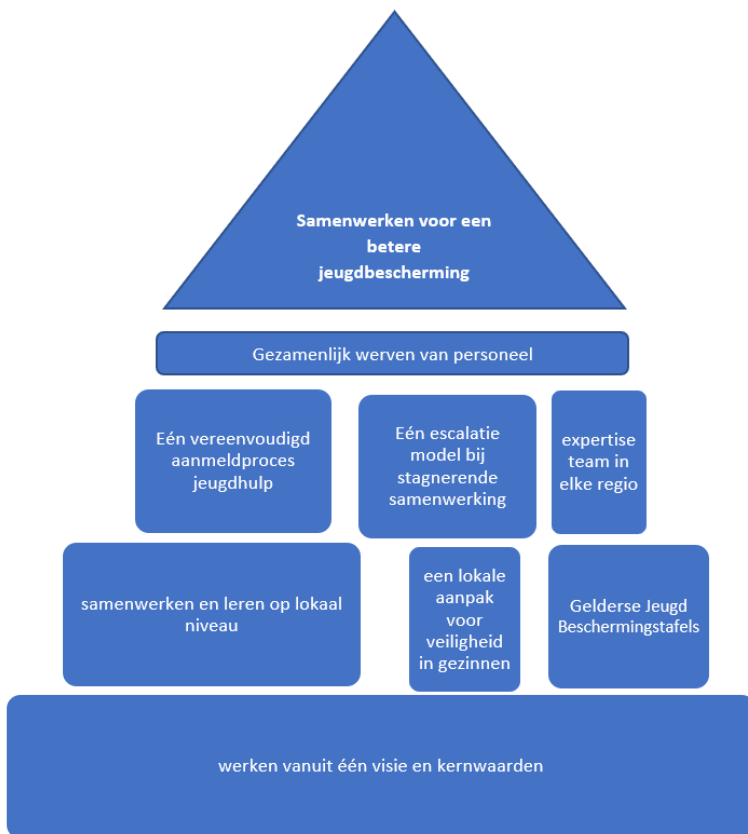
## Voortgang monitoring

Voor een uniforme monitor Jeugdbescherming zijn er zeven Kritische Prestatie Indicatoren (KPI's) geformuleerd, als eerste dataset:

- aantal maatregelen
- instroom, doorstroom en uitstroom van maatregelen
- doorlooptijd OTS en Voogdij
- samenloop maatregel met inzet jeugdhulp
- samenloop maatregel met inzet crisis
- wachttijd tot start jeugdhulp
- afschalen in de tijd van samenloop

Deze dataset ligt voor akkoord voor bij de Gelderse jeugdhulpregio's. Monitoring met deze dataset vraagt dat iedere gemeente gebruik maakt van het iJW-berichtenverkeer, ook dat ligt ter instemming voor. Op dit moment hanteert iedere regio eigen producten en productcodes voor jeugdhulp. Als een jeugdbeschermer aanvullende jeugdhulp wil inzetten, vraagt dit veel uitzoekwerk en daarmee tijd. De werkgroep Data en stuurinformatie vraagt daarom het mandaat om een eenduidige en vereenvoudigde categorisering van jeugdhulp op te stellen. Op deze manier kan vanuit de Gelderse monitor een vergelijking gemaakt worden tussen regio's. Een neveneffect kan zijn dat deze lijst tevens gebruikt kan worden als meer generieke bepaling. Of dit kan en zo ja, tegen welke voorwaarden, wordt momenteel verder uitgezocht.

## Voortgang samenwerken in de praktijk



Aan de regio's is een beschrijving van de voortgang op de bouwstenen voorgelegd, met het verzoek om in te stemmen met de richting waarin zij zich ontwikkelen<sup>1</sup>. De bouwstenen in het kort:

### Werken vanuit één visie en kernwaarden

Het visiedocument 'Gelderse kinderen, goed beschermd' is vastgesteld door de veiligheidsorganisaties en de jeugdhulpregio's. De samenwerking krijgt gestalte volgens het adagium: eerst samenwerken voor veiligheid, dan samenwerken voor risicogestuurde zorg. Met de visie is de eerste bouwsteen gelegd en biedt het fundament voor de andere bouwstenen.

### Samenwerken en leren op lokaal niveau

Met drie stappen bouwen we een goede samenwerking op lokaal niveau. We willen dat professionals van de GI, RvdK, VT en het Lokaal Team elkaar en elkaars werkwijze kennen. We hebben het dan over de professionals (uitvoerend medewerkers die vanuit de eigen expertise en opdracht werken aan het herstellen van veiligheid in gezinnen) die verbonden zijn aan een gemeente. Die vaste groep professionals moet elkaar makkelijk vinden en goed kennen.

### Een lokale aanpak voor veiligheid in gezinnen

We willen van een estafettemodel naar teamsamenwerking. Nu zijn er te veel schakels en nemen GI, RvdK, VT en LT opeenvolgend allemaal stukjes van het proces voor hun rekening. Er wordt te veel overgedragen en dubbel gedaan. Om hier verbetering in aan te brengen worden toekomsttuinen ingericht, zodat geoefend kan worden met in een eerder stadium sneller en intensiever samenwerken.

### Een werkwijze voor de Gelderse Jeugdbeschermingstafels

We willen dat gezinnen en professionals, ongeacht waar gezinnen wonen in Gelderland, een zelfde traject en werkproces kunnen verwachten. Daarom is in samenwerking met de zeven jeugdbeschermingstafels in Gelderland de werkwijze beschreven.

<sup>1</sup> Er is nog niet ingezet op het gezamenlijk werven en opleiden van personeel; dat wordt gezien als sluitstuk.

### Een vereenvoudigd aanmeldproces jeugdhulp

Het huidige aanmeldproces jeugdhulp is voor verwijzers (jeugdbeschermers) complex, arbeidsintensief en het aanmeldproces kan bij elke gemeenten en jeugdhulpaanbieder weer anders zijn. We willen de administratieve last bij jeugdbeschermers verminderen, de verbinding tussen GI's de LT's versterken door een vereenvoudigd aanmeldproces jeugdhulp te gaan schrijven.

### Een escalatiemodel bij stagnerende samenwerking

Professionals zoeken zelf veelal succesvol naar goede oplossingen wanneer samenwerking met een collega van een andere organisatie stagneert en veiligheid in het geding is. Wanneer dit niet lukt, is het van belang dat er een escalatiemodel ligt dat door betrokken organisaties gedragen wordt.

### Een Regionaal Expert Team in elke regio

In alle zeven jeugdhulpregio's is een Regionaal Expert Team gestart en vol op in ontwikkeling. We leveren input aan die ontwikkeling en vragen aandacht voor de verbinding met de bouwstenen van de Verbeteragenda en het Gelderse doorbraakplan waarin alle zeilen worden bijgezet om kinderen tijdig en passende hulp te bieden.

### Een gezamenlijk plan voor werving en scholing van personeel

De GI's, RvdK en VT's gaan gericht onderzoeken wat zij van elkaar kunnen leren als het gaat om het werven en behouden van personeel. Ook gaan ze kijken of er uitgewisseld kan worden als het gaat om deskundigheidsbevordering en opleidingsaanbod.

De bouwstenen zijn verstevigers van de huidige samenwerking in de praktijk.

Er is echter nog steeds sprake van een estafette-model, waarbij professionals uit lokale teams, Gecertificeerde Instellingen, Raad voor de Kinderbescherming en Veilig Thuis allemaal een deel van het traject voor hun rekening nemen. Ze dragen over en geven het weer door en ze doen soms dubbel werk. Dat willen we niet meer: we willen naar een teammodel. De verstevigde samenwerking in de praktijk is de opstap naar toekomsttuinen, pilots in de Gelderse regio's waar in de praktijk geïmplementeerd kan worden met het teammodel. We willen daarbij niet wachten het op het landelijke scenario voor een teammodel.



### Samenhang

Om tot concrete uitwerking te komen is het nodig om de contractering en de samenwerkingsafspraken apart uit te werken – maar in feite hangen alle actiepunten van de Verbeteragenda met elkaar samen. De keuzes die worden gemaakt binnen de bouwstenen van de Lijn Samenwerken en Kennisdelen, landen uiteindelijk in het nieuwe contract. Voor de bouwsteen 'Eén lokale aanpak voor veiligheid in gezinnen' is bijvoorbeeld een financiële uitwerking nodig voor de realisatie van een (of meerdere) toekomsttuinen, wat een onderdeel wordt van het contract. Het contract faciliteert de omarmde kernwaarden in het daadwerkelijk kunnen realiseren hiervan.

## Doorkijk

Het project is op stoom. Steeds meer deelresultaten zijn gereed. De verwachting is dat het contract en de samenwerkingsafspraken, als overkoepelende resultaten van de Verbeteragenda, gereed zijn om te bespreken in het bovenregionaal Bestuurlijk Overleg in juni. Daarna kunnen ze ter besluitvorming worden voorgelegd aan de regio's. Het project eindigt op 1 juli. Na de besluitvorming door de regio's zullen de resultaten van het project (verder) moeten worden geïmplementeerd. Voor de afronding van het project zal er een voorstel komen voor de gewenste inrichting van deze implementatiefase. De ingang van het contract, op 1 januari 2022, kondigt de beheerfase aan.



## Meer informatie

- projectleider van de lijn Contracteren en basisafspraken, Maarten Swagerman, [maarten.swagerman@gzicht.nl](mailto:maarten.swagerman@gzicht.nl)
- projectleider van de lijn Samenwerken en kennisdelen, Miranda Hendriksen, [miranda@hendriksenadvies.nl](mailto:miranda@hendriksenadvies.nl)
- projectsecretaris Regiegroep en Projectgroep GVJB, Judith Bos, [judith@judithbos.nl](mailto:judith@judithbos.nl)